

中華民國105年度 4-0501311

議會
審定

(自105年1月1日起至105年12月31日止)

臺北市政府教育局主管

臺北市地方教育發展基金－臺北市立北投國民中學

附屬單位預算之分預算

(特別收入基金)

主辦會計人員 游雅捷

機關長官 李素珍

臺北市地方教育發展基金－臺北市立北投國民中學

目 次

中華民國105年度

一、財務摘要	第 1 頁
二、業務計畫及預算概要	第 3 -10 頁
三、主要表	
(一) 基金來源、用途及餘絀預計表	第 11 -12 頁
(二) 現金流量預計表	第 13 頁
四、附屬表	
(一) 基金來源－服務收入明細表	第 15 頁
(二) 基金來源－財產處分收入明細表	第 16 頁
(三) 基金來源－其他財產收入明細表	第 17 頁
(四) 基金來源－市庫撥款收入明細表	第 18 頁
(五) 基金來源－受贈收入明細表	第 19 頁
(六) 基金來源－雜項收入明細表	第 20 頁
(七) 基金用途－國民教育計畫明細表	第 21 -39 頁
(八) 基金用途－一般行政管理計畫明細表	第 40 -44 頁
(九) 基金用途－建築及設備計畫明細表	第 45 -49 頁
五、參考表	
(一) 預計平衡表	第 51 -52 頁
(二) 各項費用彙計表	第 53 -58 頁
(三) 員工人數彙計表	第 59 頁
(四) 用人費用彙計表	第 60 -63 頁
(五) 聘用及約僱人員明細表	第 64 頁
(六) 單位(或計畫)成本分析表	第 65 頁
(七) 5年來主要業務計畫分析表	第 66 頁

臺北市地方教育發展基金－臺北市立北投國民中學

目 次

中華民國105年度

(八) 新興計畫分年資金需求表	第 67 頁
(九) 固定項目明細表	第 68 頁

臺北市地方教育發展基金－臺北市立北投國民中學

40501311-1

財務摘要

中華民國105年度

單位：新臺幣元

項 目	本 年 度	上 年 度	比較增減(-)	%
經營成績：				
基金來源	241,152,488	241,634,546	-482,058	-0.20
基金用途	257,184,420	262,864,055	-5,679,635	-2.16
賸餘(短絀－)	-16,031,932	-21,229,509	5,197,577	--
餘絀情形：				
基金餘額	8,099,002	24,130,934	-16,031,932	-66.44
現金流量(註)：				
現金及約當現金之淨增(減－)	-16,031,932	-21,229,509	5,197,577	--

附註：現金流量係採現金及約當現金基礎，包括現金及自投資日起3個月內到期或清償之債權證券。

本 頁 空 白

臺北市地方教育發展基金－臺北市立北投國民中學

業務計畫及預算概要

中華民國 105 年度

壹、基金概況

一、設立宗旨及願景：

(一) 本校遵照憲法第 158 及 160 條規定，教育文化應發展民族精神、自治精神，國民道德與健全體格、科學及生活智能，以培養青少年學七大學習領域及十大基本能力。

(二) 本校自 91 年度起依教育經費編列與管理法第 13 條規定設置「臺北市地方教育發展基金」，以促進教育健全發展，提昇教育經費運用績效。

二、組織概況（另附組織系統圖）：

本校設置校長 1 人，綜理全校校務，下設教務處、學生事務處、總務處、輔導室、會計室及人事室等單位，現編制教師 131 人、行政人員 21 人、專業輔導教師 1 人、專任運動教練 2 人、技工 1 人、工友 2 人，總計 159 人。

內部分層業務如下：

教務處：秉承校長之命，辦理全校教務事項。

教學組：掌理課程編排、課業考查、學藝競賽、教學研究、教師進修、差假、教師調代課及缺補課之查核等事項。

註冊組：掌理註冊、編班、轉學、學籍保管、各項獎助學金補助及成績考查等有關學籍事項。

設備組：掌理教科書編選、教學用具之管理、保管及出版學校刊物等事項。

資訊組：掌理電腦設備及區域網路之管理、保管等事項。

學生事務處：秉承校長之命，辦理全校學生事務事項。

訓育組：掌理訓育計畫之擬定及辦理各類訓育等活動。

體育組：掌理學生體育活動、體格鍛鍊等事項。

生教組：掌理學生日常生活常規，辦理交通導護各項事項。

衛生組：掌理健康檢查，個人及環境衛生檢查、保健等事項。

總務處：秉承校長之命，辦理全校總務事項。

事務組：掌理校舍、校具、財產、物品採購保管、工程發包、監工及驗收。

文書組：掌理文件收發登錄、撰擬繕校、典守學校印信、檔案保管、整理各項會議紀錄及校史等事項。

出納組：掌理現金、零用金、票據、契約之保管等收支事項，辦理員工薪津發放及各項扣繳單據證明等。

臺北市地方教育發展基金－臺北市立北投國民中學

業務計畫及預算概要

中華民國 105 年度

輔導室：秉承校長之命，辦理全校學生學習輔導、生活輔導、生涯輔導等事項。

輔導組：掌理學生個案建立、學習輔導、生活輔導、生涯輔導及兩性教育、親職教育等事項。

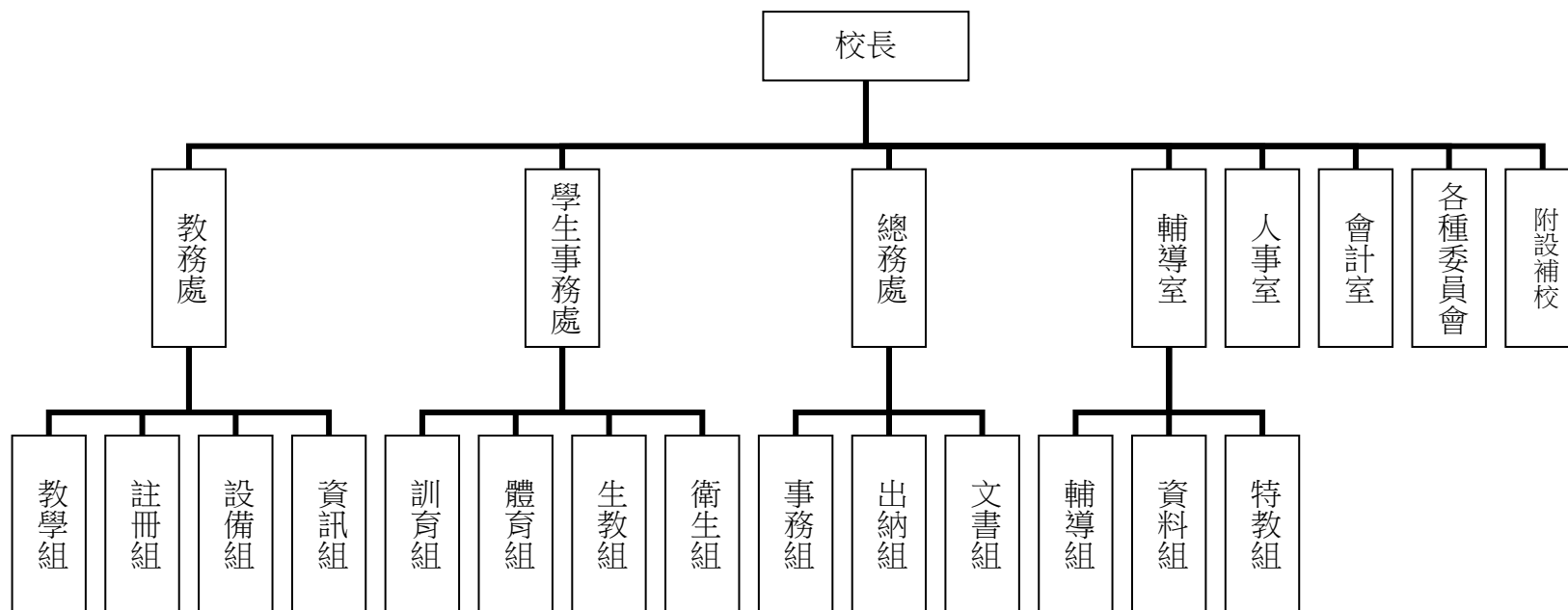
資料組：辦理輔導資料搜集建檔、組訓愛心家長、實施測驗、社區人力整合、出版親職刊物等事項。

特教組：擬訂特殊教育計畫章則、親師輔導諮詢、特教班甄選鑑別、實施各項診斷測驗、特教兒童追蹤輔導等事項。

會計室：秉承上級主計機關之監督與指導，並受校長之指揮，依法辦理歲計、會計、統計等事項。

人事室：秉承上級人事機關之監督與指導，並受校長之指揮，依法辦理人事管理查核等事項。

三、組織系統圖：



四、基金歸類及屬性：本校地方教育發展基金依據教育經費編列與管理法第 13 條規定設置，本基金為預算法第 4 條第 1 項第 2 款第 5 目所定之特別收入基金，以本府教育局為管理機關。

臺北市地方教育發展基金－臺北市立北投國民中學

業務計畫及預算概要

中華民國 105 年度

貳、業務範圍及經營趨勢

一、業務範圍：

- (一) 據教育基本法培養學生健全人格，民主素養，法治觀念，人文涵養，強健體魄及思考判斷與創造能力。
- (二) 據特殊教育法、特殊教育法施行細則及相關規定，設立資優班、身心障礙資源班及學習資源班，因材施教，以達適才適性發展之教育目標。

二、最近 5 年經營趨勢：

基金來源、用途及餘絀

單位：新臺幣元

來源 用途 餘絀	年度	101 年度決算 金額	102 年度決算 金額	103 年度決算 金額	104 年度預算 金額	本年度預算 金額
來源部分		284,653,548	298,912,521	285,311,268	241,634,546	241,152,488
用途部分		284,318,972	284,350,745	276,279,683	262,864,055	257,184,420
餘絀部分		334,576	14,561,776	9,031,585	-21,229,509	-16,031,932

參、業務計畫

一、業務計畫及目標：

本年度業務計畫重點與預算配合情形及預期績效，詳列如下：

- (一) 國民教育計畫：本年度預算編列 225,949,483 元，預定招收普通班 57 班，特殊班 4 班合計 61 班，學生人數 1,229 人，新購電腦、機具、圖書等各科教學教具。另辦理教師甄選、停車場管理、性別平等教育宣導活動、人權、法治、品德教育、課後社團活動、教師專業成長暨行動研究、冬夏令營、高級中等以下優秀學生獎學金等項目。藉由革新教學方法，充實各科教材，提高教學效能。藉由辦理各項活動鍛鍊學生強健的身體，增進學生各項生活智能，改善教學環境，提升教學品質。
- (二) 一般行政管理計畫：本年度預算編列 28,049,177 元，係配合校務推動行政處室支援工作，進而增進校務運作。
- (三) 建築及設備計畫：本年度預算編列 3,185,760 元，係辦理活動中心新建工程委託技術服務、B、C 棟遮陽改善工程、汰舊換新電腦周邊設備零組件及教

臺北市地方教育發展基金－臺北市立北投國民中學

業務計畫及預算概要

中華民國 105 年度

學設備，以改善教學環境，充實各科教學設施設備，提高教學效能。

二、執行政府重要政策：

- (一) 開啟多元智慧：尊重每個學生獨特的個性，以多元智慧的觀點協助他找到生命的亮點，肯定天生我才必有用，能知於學，樂於學。
- (二) 培養生活能力：因應新世紀知識社會的到來，培養學生帶得走的能力，諸如人際溝通能力、資訊能力、終身學習能力、生涯規畫能力、問題解決能力等。
- (三) 蘊育人文情懷：在溫馨開放的校園文化中，孕育人文情懷，學會尊重、包容；建構生命的價值、完成人性的開展。
- (四) 建置溫馨民主的校園文化：
 - 1. 以參與式管理、落實行政、教師會、家長會三者的良性互動。
 - 2. 以學生第一，教學優先的觀念提昇行政服務效率。
 - 3. 放下威權心態，開啟校園民主之風氣。
- (五) 推動適性教學：
 - 1. 運用小班優勢，採多元化、活潑化的教學及評量
 - 2. 運用校內外資源，加強多元學習能力。
 - 3. 關懷相對弱勢學生之教學及輔導。
 - 4. 發展資訊教育，充實學生電腦運用之知能，並提昇教師運用電腦教學之能力。
- (六) 辦理發展性的訓輔活動：
 - 1. 辦理各項活動、競賽及展演。
 - 2. 推動校內外學習服務。
 - 3. 發展績優社團及校隊，如足球隊、田徑隊、籃球隊、柔道隊及合唱團等。
 - 4. 加強新興領域教育的辦理，並融入各科教學以收成效。

肆、預算概要

一、基金來源及用途之預計：

- (一) 本年度基金來源：服務收入20,000元、財產處分收入43,821元、其他財產收入296,980元、市庫撥款收入240,689,130元、受贈收入20,000元、雜項收入82,557

臺北市地方教育發展基金－臺北市立北投國民中學

業務計畫及預算概要

中華民國 105 年度

元，基金來源合計241,152,488元。

(二) 本年度基金用途：國民教育計畫225,949,483元、一般行政管理計畫28,049,177元、建築及設備計畫3,185,760元，基金用途合計257,184,420元。

二、基金本期餘絀之預計：本年度短絀 16,031,932 元。

三、現金流量之預計：本年度業務活動淨現金流出 16,031,932 元。

四、補辦預算事項：詳補辦預算明細表。

購置固定資產 1,633,401 元。

(一) 1A教師辦公室、輔導室及人事室冷氣機損壞不堪使用且已達耐用年限，汰換窗型冷氣機3臺，103年度以其他準備金購置85,500元。

(二) 教育局補助學校設施改善準備103年度改善運動設施設備，棒球發球機內屬設備部份移列98,000元。

(三) 教育局補助學校設施改善準備103年度改善運動設施設備，製冰機內屬設備部份移列36,000元。

(四) 教育局補助學校設施改善準備104年度無障礙電梯設備汰換更新1,337,175元。

(五) 教育局補助104年充實本市高級中等以下學校資賦優異班設備-桌上型電腦2臺42,426元。

(六) 教育局補助104年充實本市高級中等以下學校資賦優異班設備-數位顯微鏡組1臺34,300元。

伍、其他重要說明

一、本年度預算與上年度預算各項目增減之原因。

(一) 員工人數增減原因分析：本年度校長 1 人、教師 131 人、行政人員 21 人、專業輔導教師 1 人、專任運動教練 2 人、技工 1 人、工友 2 人，總計 159 人，較上年度因減班減列教師 6 人及工友 1 人。

(二) 基金來源、用途及餘絀各科目增減原因之分析：

1.服務收入本年度預算數 20,000 元，較上年度預算數 20,000 元，無增減。

2.財產處分收入本年度預算數 43,821 元，較上年度預算數 24,595 元，核實增列 19,226 元。

3.其他財產收入本年度預算數 296,980 元，較上年度預算數 176,980 元，核實增列 120,000 元。

4.市庫撥款收入本年度預算數 240,689,130 元，較上年度預算數 241,330,414 元，係依業務需要核實減列 641,284 元。

5.受贈收入本年度預算數 20,000 元，較上年度預算數 0 元，核實增列 20,000 元。

臺北市地方教育發展基金－臺北市立北投國民中學

業務計畫及預算概要

中華民國 105 年度

6.雜項收入本年度預算數 82,557 元，較上年度預算數 82,557 元，無增減。

7.用人費用本年度預算數 238,106,817 元，較上年度預算數 240,948,228 元，依業務實際需要核實減列 2,841,411 元。

8.服務費用本年度預算數 6,749,035 元，較上年度預算數 6,822,430 元，核實減列 73,395 元。

9.材料及用品費本年度預算數 2,739,310 元，較上年度預算數 2,700,770 元，核實增列 38,540 元。

10.租金、償債與利息本年度預算數 154,498 元，較上年度預算數 149,698 元，核實增列 4,800 元。

11.購建固定資產、無形資產及非理財目的之長期投資本年度預算數 3,185,760 元，較上年度預算數 5,630,429 元，核實減列 2,444,669 元。

12.稅捐及規費(強制費)本年度預算數 1,700 元，較上年度預算數 1,700 元，無增減。

13.會費、捐助、補助、分攤、照護、救濟與交流活動費本年度預算數 5,614,000 元，較上年度預算數 5,964,000 元，核實減列 350,000 元。

14.其他本年度預算數 633,300 元，較上年度預算數 646,800 元，核實減列 13,500 元。

二、104學年度第2學期核定普通班51班、資優班1班、身心障礙資源班2班、學習困難資源班1班、體育班3班及補校3班共61班，預定招收學生人數1,229人，105學年度第1學期預估普通班49班、資優班1班、身心障礙資源班2班、學習困難資源班1班、體育班3班及補校3班共59班，預定招收學生人數1,176人。

三、其他有關說明：無

臺北市地方教育發展基金－臺北市立北投國民中學

40501311-9

補辦預算明細表

中華民國105年度

單位：新臺幣元

先行辦理 年 度	業務計畫 及用途別	項 目 名 稱	單 位	數 量	單 價	金 額	說 明
103	建築及設備計畫	合計				1,633,401	
		購置固定資產				1,633,401	
						219,500	
		購置固定資產				85,500	103.08.04府授主事預字第 10331032800號
		購置什項設備				85,500	
		窗型冷氣機(2.8公噸、含安裝及防 鏽處理)	臺	3	28,500	85,500	1A教師辦公室、輔導室及人事室 辦公場所冷氣機損壞不堪使用且 已達耐用年限，汰換窗型冷氣機3 臺，所需經費擬由本校其他準備 金項下支應。 103.10.28府教工字第10341760000 號
		購置固定資產				134,000	
購置什項設備				134,000			
104	建築及設備計畫	棒球發球機	部	1	98,000	98,000	教育局學校設施改善準備補助 ，103年度改善運動設施設備經費 ，內屬設備部分移列固定資產。
		製冰機	部	1	36,000	36,000	教育局學校設施改善準備補助 ，103年度改善運動設施設備經費 ，內屬設備部分移列固定資產。
						1,413,901	

臺北市地方教育發展基金－臺北市立北投國民中學

補辦預算明細表

中華民國105年度

單位：新臺幣元

先行辦理 年 度	業務計畫 及用途別	項 目 名 稱	單 位	數 量	單 價	金 額	說 明
	購置固定資產					1,337,175	104.2.13府教工字第10431643900號
	購置機械及設備	載客升降機-電梯	組	1	1,337,175	1,337,175	教育局學校設施改善準備，補助2號電梯設備汰換更新計畫，內屬設備部分移列固定資產。
	購置固定資產					76,726	104.04.13府授主事預字第10430458200號
	購置機械及設備	桌上型電腦	臺	2	21,213	42,426	教育局補助104年充實本市高級中等以下學校資賦優異班設備經費。(特殊教育計畫-充實特教班設備輔具及特教方案-74Y)
		數位顯微鏡組	臺	1	34,300	34,300	教育局補助104年充實本市高級中等以下學校資賦優異班設備經費。(特殊教育計畫-充實特教班設備輔具及特教方案-74Y)

備註：各管理機關(構)依預算法第88條規定補辦預算，應確係不及編入年度預算，且因經營環境發生重大變遷或正常業務(含執行中央補助款項目)之確實需要，並經主管機關核轉本府核准先行辦理者；不具急迫性之事項，仍應儘可能納入預算辦理。

臺北市地方教育發展基金－臺北市立北投國民中學

40501311-11

基金來源、用途及餘絀預計表

中華民國105年度

單位：新臺幣元

前年度決算數	科 目		本年度預算數	上年度預算數	比較增減（－）
	編 號	名 稱			
285,311,268	4	基金來源	241,152,488	241,634,546	-482,058
16,500	43	勞務收入	20,000	20,000	
16,500	431	服務收入	20,000	20,000	
366,131	45	財產收入	340,801	201,575	139,226
65,750	451	財產處分收入	43,821	24,595	19,226
3,573	454	利息收入			
296,808	45Y	其他財產收入	296,980	176,980	120,000
284,859,715	46	政府撥入收入	240,689,130	241,330,414	-641,284
279,302,609	462	市庫撥款收入	240,689,130	241,330,414	-641,284
5,557,106	46Y	政府其他撥入收入			
68,922	4Y	其他收入	102,557	82,557	20,000
	4YO	受贈收入	20,000		20,000
68,922	4YY	雜項收入	82,557	82,557	
276,279,683	5	基金用途	257,184,420	262,864,055	-5,679,635
243,187,169	53	國民教育計畫	225,949,483	228,538,963	-2,589,480
25,663,621	5L	一般行政管理計畫	28,049,177	28,694,663	-645,486
7,428,893	5M	建築及設備計畫	3,185,760	5,630,429	-2,444,669

臺北市地方教育發展基金－臺北市立北投國民中學

基金來源、用途及餘絀預計表

中華民國105年度

單位：新臺幣元

前年度決算數	科 目		本年度預算數	上年度預算數	比較增減（－）
	編 號	名 稱			
9,031,585	6	本期賸餘(短絀-)	-16,031,932	-21,229,509	5,197,577
36,328,858	71	期初基金餘額	24,130,934	29,748,774	-5,617,840
45,360,443	73	期末基金餘額	8,099,002	8,519,265	-420,263

臺北市地方教育發展基金－臺北市立北投國民中學

40501311-13

現金流量預計表

中華民國105年度

單位：新臺幣元

項 目		本年度預算數	說 明
編 號	名 稱		
81	業務活動之現金流量		
811	本期賸餘(短絀－)	-16,031,932	
813	業務活動之淨現金流入(流出－)	-16,031,932	
82	其他活動之現金流量		
82Z	其他活動之淨現金流入(流出－)		
83	現金及約當現金之淨增(淨減－)	-16,031,932	
84	期初現金及約當現金	20,805,069	
85	期末現金及約當現金	4,773,137	

註：本表係採現金及約當現金基礎，包括現金及自投資日起3個月內到期或清償之債權證券。

本 頁 空 白

臺北市地方教育發展基金－臺北市立北投國民中學

40501311-15

基金來源－服務收入明細表

中華民國105年度

單位：新臺幣元

前年度決算數	上年度預算數	科 目		本 年 度 預 算 數				說 明
		編 號	名 稱	單 位	數 量	單 價	金 額	
16,500	20,000		合計				20,000	
16,500	20,000	431	服務收入				20,000	較上年度預算數20,000元，無增減。 教師甄選報名費收入(收支對列)。
				人	40	500	20,000	

臺北市地方教育發展基金－臺北市立北投國民中學

基金來源－財產處分收入明細表

中華民國105年度

單位：新臺幣元

前年度決算數	上年度預算數	科 目		本 年 度 預 算 數				說 明
		編 號	名 稱	單 位	數 量	單 價	金 額	
65,750	24,595		合計				43,821	較上年度預算數24,595元，增加19,226元。 報廢財產殘值收入。
65,750	24,595	451	財產處分收入				43,821	
				年	1	43,821	43,821	

臺北市地方教育發展基金－臺北市立北投國民中學

40501311-17

基金來源－其他財產收入明細表

中華民國105年度

單位：新臺幣元

前年度決算數	上年度預算數	科 目		本 年 度 預 算 數				說 明
		編 號	名 稱	單 位	數 量	單 價	金 額	
296,808	176,980		合計				296,980	
296,808	176,980	45Y	其他財產收入				296,980	較上年度預算數176,980元，增加120,000元。
				年	1	15,000	15,000	消費合作社場地使用收入。
				年	1	1,980	1,980	開放場地使用收入(收支對列)。
				年	1	280,000	280,000	停車場開放停車費收入(收支對列)。

臺北市地方教育發展基金－臺北市立北投國民中學

基金來源－市庫撥款收入明細表

中華民國105年度

單位：新臺幣元

前年度決算數	上年度預算數	科 目		本 年 度 預 算 數				說 明
		編 號	名 稱	單 位	數 量	單 價	金 額	
279,302,609	241,330,414		合計				240,689,130	
279,302,609	241,330,414	462	市庫撥款收入	年	1	240,689,130	240,689,130	較上年度預算數241,330,414元，減少641,284元。市府補助款。

臺北市地方教育發展基金－臺北市立北投國民中學

40501311-19

基金來源－受贈收入明細表

中華民國105年度

單位：新臺幣元

前年度決算數	上年度預算數	科 目		本 年 度 預 算 數				說 明
		編 號	名 稱	單 位	數 量	單 價	金 額	
		4YO	合計 受贈收入	年	1	20,000	20,000 20,000 20,000	新增項目 募集或接受金錢捐贈教育儲蓄 戶收入(新增)。

臺北市地方教育發展基金－臺北市立北投國民中學

基金來源－雜項收入明細表

中華民國105年度

單位：新臺幣元

前年度決算數	上年度預算數	科 目		本 年 度 預 算 數				說 明
		編 號	名 稱	單 位	數 量	單 價	金 額	
68,922	82,557		合計				82,557	較上年度預算數82,557元，無增減。 圖說費等收入。
68,922	82,557	4YY	雜項收入				82,557	
				年	1	82,557	82,557	

臺北市地方教育發展基金－臺北市立北投國民中學

40501311-21

基金用途－國民教育計畫明細表

中華民國105年度

單位：新臺幣元

前年度決算數	上年度預算數	科 目		本年度預算數				說 明
		編 號	名 稱	單位	數量	單價	金額	
243,187,169	228,538,963		合 計				225,949,483	
227,940,749	215,059,153	1	用人費用				212,768,680	
112,350,421	105,024,000	11	正式員額薪資				107,640,000	較上年度預算數105,024,000元，增加2,616,000元。
112,350,421	105,024,000	113	職員薪金	年	1	102,360,000	107,640,000	教職員122人、專任運動教練2人，共124人薪金(詳用人費用彙計表)。
				年	1	5,280,000	5,280,000	教職員9人薪金(詳用人費用彙計表)(特殊教學)。
9,145,260	3,417,048	12	聘僱及兼職人員薪資				3,394,092	較上年度預算數3,417,048元，減少22,956元。
523,152	546,408	121	聘用人員薪金	年	1	569,652	569,652	專任輔導人員1人薪金(詳聘用及約僱人員明細表)。
8,622,108	2,870,640	124	兼職人員酬金	人、月	2x12	2,500	60,000	補校兼行政人員(幹事)兼職費。
				人、月	3x12	3,000	108,000	補校兼行政人員(校長、會計、人事)兼職費。
				節、週	8x52	360	149,760	補校兼行政人員鐘點費。
				人、月	1x12	3,000	36,000	補校兼行政人員(總務)兼職費。

臺北市地方教育發展基金－臺北市立北投國民中學

基金用途－國民教育計畫明細表

中華民國105年度

單位：新臺幣元

前年度決算數	上年度預算數	科 目		本年度預算數				說 明
		編 號	名 稱	單位	數量	單價	金額	
				班、週、節	3x44x24	360	1,140,480	補校教師授課鐘點費。
				人、月	3x11	3,000	99,000	補校教師兼導師導師費。
				節	3,300	360	1,188,000	教師代課鐘點費，本校編制教師總人數131人，按9分之1計，編列15人，每人220節，總節數15人x220節=3,300節。
				人、節	4x30	360	43,200	體育班寒、暑假帶隊教練鐘點費。
793,924	1,134,618	13	超時工作報酬				1,115,178	較上年度預算數1,134,618元，減少19,440元。
691,377	973,338	131	加班費				973,338	
				年	1	760,528	760,528	不休假出勤加班費。
				人、小時	2x18	185	6,660	補校趕辦各項業務加班費。
				人、小時	1x204	120	24,480	補校技工加班費。
				人、小時	161x4	185	119,140	教職員趕辦各項業務加班費。
				人、小時	10x2	185	3,700	特教業務加班費。
				人、小時	4x25	185	18,500	體育班教師加班費。
				人、小時	1x96	185	17,760	專任輔導人員逾時加班費。
				人、小時	2x8	185	2,960	教師專業成長暨行動研究資料整理裝訂加班費。
				人、小時	2x33	185	12,210	開放停車場管理人員加班費(收

臺北市地方教育發展基金－臺北市立北投國民中學

40501311-23

基金用途－國民教育計畫明細表

中華民國105年度

單位：新臺幣元

前年度決算數	上年度預算數	科 目		本年度預算數				說 明
		編 號	名 稱	單位	數量	單價	金額	
102,547	161,280	133	誤餐費	人、小時	4x10	185	7,400	支對列)。 資源班鑑定輔導工作小組人員加班費。
				人次	657	80	52,560	141,840 教職員工因公外出洽辦公務或辦理活動等逾時誤餐費。
				人次	32	80	2,560	補校教職員工因公外出洽辦公務、活動等逾時誤餐費。
				人次	12	80	960	舉辦運動會工作人員誤餐費。
				人次	305	80	24,400	各領域活化教學相關會議、研習誤餐費。
				人次	50	80	4,000	教師專業成長暨行動研究逾時誤餐費。
				人次	30	80	2,400	國中冬夏令營(含童軍活動)工作人員逾時誤餐費。
				人次	250	80	20,000	試務工作人員誤餐費(收支對列)。
				人次	160	80	12,800	資源班鑑定輔導工作小組人員誤餐費。
				人次	277	80	22,160	中等學校運動會新聞組工作人員誤餐費。
24,938,815	23,738,901	15	獎金				22,830,807	較上年度預算數23,738,901元，

臺北市地方教育發展基金－臺北市立北投國民中學

基金用途－國民教育計畫明細表

中華民國105年度

單位：新臺幣元

前年度決算數	上年度預算數	科 目		本年度預算數				說 明
		編 號	名 稱	單位	數量	單價	金額	
10,792,555	10,542,600	151	考績獎金	年	1	8,573,400	9,304,600	減少908,094元。
				年	1	731,200	8,573,400	依考績法規定核發之獎金。
				年	1	731,200	731,200	依考績法規定核發之獎金(特殊教學)。
14,146,260	13,196,301	152	年終獎金	年	1	12,795,000	13,526,207	依規定於年節加發之獎金。
				年	1	660,000	12,795,000	依規定於年節加發之獎金(特殊教學)。
				年	1	71,207	71,207	專任輔導人員依規定於年節加發之獎金。
64,331,615	66,645,580	16	退休及卹償金				62,398,729	較上年度預算數66,645,580元，減少4,246,851元。
64,331,615	66,645,580	161	職員退休及離職金	年	1	8,882,640	62,245,799	
				年	1	443,664	8,882,640	提撥退撫基金。
				年	1	31,650	443,664	提撥退撫基金(特殊教學)。
				年	1	52,853,669	31,650	退休人員年終慰問金。
				年	1	52,853,669	52,853,669	人員退休金(領月退休金129人*33,500元*12月=51,858,000元；退休遺族年撫慰金6人829,271元、兼領二分之一退休遺族年撫

臺北市地方教育發展基金－臺北市立北投國民中學

40501311-25

基金用途－國民教育計畫明細表

中華民國105年度

單位：新臺幣元

前年度決算數	上年度預算數	科 目		本年度預算數				說 明
		編 號	名 稱	單 位	數 量	單 價	金 額	
				年	1	34,176	34,176	慰金1人166,398元合計52,853,669元)。
		164	卹償金				152,930	專任輔導人員提撥離職儲金。
				年	1	152,930	152,930	遺族年撫恤金。
16,380,714	15,099,006	18	福利費				15,389,874	較上年度預算數15,099,006元，增加290,868元。
11,409,691	9,271,836	181	分擔員工保險費				9,786,924	
				年	1	9,249,312	9,249,312	分擔公保、勞保、健保費。
				年	1	471,768	471,768	分擔公保、勞保、健保費(特殊教學)。
				年	1	65,844	65,844	專任輔導人員分擔勞保、健保費。
186,000	318,000	183	傷病醫藥費				318,000	
				人	20	3,500	70,000	教職員健康檢查費。
				人	13	16,000	208,000	教職員健康檢查費。
				人	5	8,000	40,000	教職員健康檢查費。
1,275,722	1,257,480	187	員工通勤交通費				1,162,980	
				人、月、段	82x10x1	630	516,600	教師上下班交通費。
				人、月、段	21x12x1	630	158,760	兼行政教師(含專任運動教練)上下班交通費。

臺北市地方教育發展基金－臺北市立北投國民中學

基金用途－國民教育計畫明細表

中華民國105年度

單位：新臺幣元

前年度決算數	上年度預算數	科 目		本年度預算數				說 明
		編 號	名 稱	單位	數量	單價	金額	
3,509,301	4,251,690	18Y	其他福利費	人、月、段	33x10x2	630	415,800	教師上下班交通費。
				人、月、段	7x10x1	630	44,100	特殊教師上下班交通費(特殊教學)。
				人、月、段	1x10x2	630	12,600	特殊教師上下班交通費(特殊教學)。
				人、月、段	1x12x2	630	15,120	專任輔導人員上下班交通費。
							4,121,970	
				年	1	368,000	368,000	休假旅遊補助費。
				學期	2	325,000	650,000	退休人員子女教育補助費。
				人、年	1x1	6,000	6,000	教職員遺族三節慰問金。
				人、年	101x1	6,000	606,000	退休人員三節慰問金。
				年	1	121,720	121,720	結婚補助(30,430元*2月*2人)。
6,411,860	4,694,890	2	服務費用	學期	2	1,000,000	2,000,000	子女教育補助費。
				年	1	354,250	354,250	喪葬補助(35,425元*5月*2人)。
				年	1	16,000	16,000	專任輔導人員休假旅遊補助費。
2,093,611	1,893,470	21	水電費				4,644,083	
1,842,632	1,653,470	212	工作場所電費				1,973,201	較上年度預算數1,893,470元，增加79,731元。
				年	1	1,556,021	1,556,021	班級電費。
				年	1	1,980	1,980	開放場地照明設施電費(收支對

臺北市地方教育發展基金－臺北市立北投國民中學

40501311-27

基金用途－國民教育計畫明細表

中華民國105年度

單位：新臺幣元

前年度決算數	上年度預算數	科 目		本年度預算數				說 明
		編 號	名 稱	單位	數量	單價	金額	
				年	1	180,000	180,000	列)。
250,979	240,000	214	工作場所水費				235,200	開放停車場照明設施電費(收支對列)。
198,023	138,310	22	郵電費	年	1	235,200	235,200	水費。
15,337	15,100	221	郵費				124,478	較上年度預算數138,310元，減少13,832元。
				學期	2	6,165	12,330	寄發學生調查表、成績單、其他郵件等郵資。
				學期	2	630	1,260	補校寄發學生調查表、成績單、其他郵件等郵資。
182,686	123,210	222	電話費				110,888	
				學期	2	52,744	105,488	電信通訊費。
				學期	2	2,700	5,400	補校電信通訊費。
152,760	209,090	23	旅運費				214,390	較上年度預算數209,090元，增加5,300元。
125,729	134,850	231	國內旅費				113,150	
				年	1	10,850	10,850	因公市外出差旅費。
				人、天	22x3	1,550	102,300	校外教學隨隊人員差旅費。
	1,550	236	貨物運費				1,550	

臺北市地方教育發展基金－臺北市立北投國民中學

基金用途－國民教育計畫明細表

中華民國105年度

單位：新臺幣元

前年度決算數	上年度預算數	科 目		本年度預算數				說 明
		編 號	名 稱	單位	數量	單價	金額	
27,031	72,690	23Y	其他旅運費	年	1	1,550	1,550	各項活動比賽用道具運費。
				人次	335	30	10,050	教職員工因公外出洽辦公務或辦理活動所需公車票費。
				人次	1,920	30	57,600	體育班學生參加市內比賽車資。
				人次	168	30	5,040	專任輔導人員外勤交通費。
				人次	900	30	27,000	國中-社會研習活動人員外勤交通費。
100,370	67,500	24	印刷裝訂與廣告費				67,500	較上年度預算數67,500元，無增減。
100,370	67,500	241	印刷及裝訂費	張	500	15	7,500	舉辦運動會請柬印刷費。
				年	1	60,000	60,000	中等學校運動會外報排版印刷費。
2,009,663	1,525,190	25	修理保養及保固費				1,447,790	較上年度預算數1,525,190元，減少77,400元。
1,039,829	1,096,200	252	一般房屋修護費				706,200	
				學期	2	15,600	31,200	補校校舍修理、水電修理、校具及其他修理。
				學期	2	337,500	675,000	校舍修繕、水電修理、校具及其他雜項修理。

臺北市地方教育發展基金－臺北市立北投國民中學

40501311-29

基金用途－國民教育計畫明細表

中華民國105年度

單位：新臺幣元

前年度決算數	上年度預算數	科 目		本年度預算數				說 明
		編 號	名 稱	單 位	數 量	單 價	金 額	
89,715	136,190	255	機械及設備修護費	組	261	200	133,790	電腦設備維護及管理費(電腦專案計畫)。
				年	1	81,590	52,200	
880,119	292,800	257	什項設備修護費	學期	2	300,000	607,800	黑板課桌椅、教育器材、童軍器材、工藝器材等修護。
				學期	2	3,900	600,000	
4,500	4,500	26	保險費				4,500	較上年度預算數4,500元，無增減。
4,500	4,500	268	責任保險費	年	1	4,500	4,500	停車場公共意外責任險(收支對列)。
228,915	266,430	27	一般服務費				303,424	較上年度預算數266,430元，增加36,994元。
30,495	74,040	276	佣金、匯費、經理費及手續費	人、學期	984x2	18	35,424	委託超商代收學雜費手續費。
198,420	192,390	27F	體育活動費				268,000	

臺北市地方教育發展基金－臺北市立北投國民中學

基金用途－國民教育計畫明細表

中華民國105年度

單位：新臺幣元

前年度決算數	上年度預算數	科 目		本年度預算數				說 明
		編 號	名 稱	單位	數量	單價	金額	
				人、年	124x1	2,000	248,000	文康活動費，本校編列教職員122人，專任運動教練2人，合計124人，每人編列2,000元。
				人、年	9x1	2,000	18,000	文康活動費，本校編列教職員9人，每人編列2,000元(特殊教學)。
				人、年	1x1	2,000	2,000	專任輔導人員文康活動費。
1,624,018	590,400	28	專業服務費				508,800	較上年度預算數590,400元，減少81,600元。
1,572,338	494,400	285	講課鐘點、稿費、出席審查及查詢費				468,800	
				節	36	1,600	57,600	分組活動外聘鐘點費。
				班、月	3x12	600	21,600	特教班教材編輯費。
				節	2	1,600	3,200	特教班特教知能研習外聘教授鐘點費。
				節	85	800	68,000	各領域活化教學內聘講師鐘點費。
				節	43	1,600	68,800	各領域活化教學外聘講師鐘點費。
				節	6	1,600	9,600	性別平等教育活動外聘講師鐘點費。
				節	12	1,600	19,200	課後社團活動外聘教練鐘點費。

臺北市地方教育發展基金－臺北市立北投國民中學

40501311-31

基金用途－國民教育計畫明細表

中華民國105年度

單位：新臺幣元

前年度決算數	上年度預算數	科 目		本年度預算數				說 明
		編 號	名 稱	單位	數量	單價	金額	
				節	7	1,200	8,400	課後社團活動外聘教練鐘點費。
				節	3	800	2,400	課後社團活動內聘教練鐘點費。
				節	12	1,600	19,200	國中輔導活動外聘講師鐘點費。
				人次	4	2,000	8,000	國中輔導活動專家學者出席費。
				節	10	800	8,000	教師專業成長暨行動研究內聘講師鐘點費。
				節	15	1,600	24,000	教師專業成長暨行動研究外聘講師鐘點費。
				節	25	1,200	30,000	國中冬夏令營(含童軍活動)講師鐘點費。
				節	10	1,600	16,000	國中人權、法治、品德教育活動外聘講師鐘點費。
				節	2	1,200	2,400	技職教育、免試及12年國教校園宣導外聘講師鐘點費。
				人次	20	2,000	40,000	資源班鑑定輔導工作小組學者、專家會議出席費。
				節	3	1,600	4,800	資源班鑑定輔導工作小組外聘講師鐘點費。
				節	8	1,600	12,800	中等學校運動會新聞組小記者研習外聘講師鐘點費。
				節	20	800	16,000	中等學校運動會新聞組內聘講師鐘點費(小記者新聞採訪行前訓

臺北市地方教育發展基金－臺北市立北投國民中學

基金用途－國民教育計畫明細表

中華民國105年度

單位：新臺幣元

前年度決算數	上年度預算數	科 目		本年度預算數				說 明
		編 號	名 稱	單位	數量	單價	金額	
14,500	60,000	287	委託檢驗(定)試驗認證費	節	18	1,600	28,800	練)。 國中-社會外聘講師鐘點費。
				年	1	40,000	40,000	消防建物安全檢測費。
1,200		289	試務甄選費					
35,980	36,000	28A	電子計算機軟體服務費					
3,930,469	2,156,620	3	材料及用品費				2,267,120	
2,303,869	666,730	31	使用材料費				771,300	較上年度預算數666,730元，增加104,570元。
2,303,869	666,730	315	設備零件				771,300	
				學期	2	4,350	8,700	特教班教學活動所需各種教具。
				年	1	130,500	130,500	電腦耗材(電腦專案計畫)。
				學期	2	25,000	50,000	體育班器材購置。
				組	8	4,500	36,000	太鼓(含鼓、鼓棒、鼓架及鼓袋)(設備費移列)(學生事務處)(新增)。
				臺	1	7,800	7,800	羅馬椅(設備費移列)(教務處設備組)(新增)。
				個	62	1,400	86,800	電動板擦機(設備費移列)(教務處

臺北市地方教育發展基金－臺北市立北投國民中學

40501311-33

基金用途－國民教育計畫明細表

中華民國105年度

單位：新臺幣元

前年度決算數	上年度預算數	科 目		本年度預算數				說 明
		編 號	名 稱	單位	數量	單價	金額	
				臺	7	9,500	66,500	設備組)(新增)。
				臺	5	1,200	6,000	監視器鏡頭(設備費移列)(學生事務處)(新增)。
				批	1	3,500	3,500	工業用大電風扇(設備費移列)(學生事務處)(新增)。
				批	1	6,500	6,500	交通導護設備器材~導護背心、指示棒、雨衣等(設備費移列)(學生事務處)(新增)。
				個	1	9,800	9,800	交通導護設備器材~三角錐等(設備費移列)(學生事務處)(新增)。
				臺	1	4,100	4,100	拳擊沙包(設備費移列)(輔導室)(新增)。
				臺	1	2,000	2,000	烘碗機(設備費移列)(輔導室特教組)(新增)。
				臺	1	960	960	卡式爐(設備費移列)(輔導室特教組)(新增)。
				組	1	2,500	2,500	電子秤(設備費移列)(輔導室特教組)(新增)。
				把	2	650	1,300	平底鍋具組(設備費移列)(輔導室特教組)。
								吹風機(設備費移列)(輔導室特教組)(新增)。

臺北市地方教育發展基金－臺北市立北投國民中學

基金用途－國民教育計畫明細表

中華民國105年度

單位：新臺幣元

前年度決算數	上年度預算數	科 目		本年度預算數				說 明
		編 號	名 稱	單位	數量	單價	金額	
				臺	1	1,350	1,350	裁紙機A3(設備費移列)(輔導室特教組)(新增)。
				臺	1	650	650	裁紙機(設備費移列)(輔導室特教組)(新增)。
				臺	1	1,600	1,600	手推車(設備費移列)(輔導室特教組)。
				臺	1	5,500	5,500	測速器(含備用電池)(設備費移列)(輔導室特教組)(新增)。
				臺	1	5,040	5,040	電磁波測試器(設備費移列)(輔導室特教組)(新增)。
				臺	4	3,000	12,000	循環扇(設備費移列)(輔導室)。
				班、年	34x1	6,300	214,200	電腦耗材及零附件(電腦專案計畫)。
				學期	2	54,000	108,000	各領域活化教學所需各種教具。
1,626,600	1,489,890	32	用品消耗				1,495,820	較上年度預算數1,489,890元，增加5,930元。
				次	1	1,700	1,700	體育班所需文具、紙張等。
409,777	233,880	321	辦公(事務)用品	年	1	25,000	25,000	舉辦運動會場地佈置、來賓鮮花、文具紙張等。
				學期	2	81,400	162,800	各領域活化教學用文具紙張及用品等。

臺北市地方教育發展基金－臺北市立北投國民中學

40501311-35

基金用途－國民教育計畫明細表

中華民國105年度

單位：新臺幣元

前年度決算數	上年度預算數	科 目		本年度預算數				說 明
		編 號	名 稱	單位	數量	單價	金額	
				年	1	9,440	9,440	教師專業成長暨行動研究用文具、紙張等。
				次	1	2,000	2,000	國中冬夏令營(含童軍活動)所需文具、紙張等。
				次	1	9,700	9,700	資源班鑑定輔導工作小組資料製作、文具用品等。
				次	1	19,240	19,240	中等學校運動會新聞組所需文具用品等。
				年	1	3,000	3,000	國中-社會研習活動文具等費用。
70,634	56,190	322	報章什誌	批	1	80,450	80,450	圖書(設備費移列)(教學資源中心)。
216,470	48,000	325	服裝	套	30	1,600	48,000	體育班代表隊服裝。
29,200		326	食品				48,000	
21,112	45,100	328	醫療用品(非醫療院所使用)	學期	2	6,145	12,290	健康中心藥品。
				組	4	8,000	32,000	體育班代表隊包紮用品。
879,407	1,106,720	32Y	其他				1,090,200	

臺北市地方教育發展基金－臺北市立北投國民中學

基金用途－國民教育計畫明細表

中華民國105年度

單位：新臺幣元

前年度決算數	上年度預算數	科 目		本年度預算數				說 明
		編 號	名 稱	單位	數量	單價	金額	
				年	1	2,000	2,000	補校消毒水及衛生清潔用品等。
				年	1	4,670	4,670	消毒水及衛生清潔用品等。
				年	1	5,070	5,070	專用垃圾袋費、衛生紙及教室佈置等。
				年	1	2,980	2,980	補校專用垃圾袋費、衛生紙及教室佈置等。
				團	2	8,000	16,000	童軍教育各項教具、教材等費用。
				班、年	3x1	13,820	41,460	補習學校教學實驗、體育、衛生、工藝及其他等材料。
				班、年	51x1	13,820	704,820	各項教學實驗、體育、衛生、工藝及其他等材料。
				班、年	3x1	13,820	41,460	特教班各項教學實驗、體育、衛生、工藝及其他等材料。
				學期	2	24,600	49,200	體育班參加比賽報名及教材等。
				年	1	45,640	45,640	舉辦運動會用品、茶水、錦旗、獎牌及其他相關經費。
				班、年	54x1	2,000	108,000	各領域活化教學及班級經營等所需費用。
				年	1	400	400	性別平等教育宣導活動用卡片、貼紙等。
				學期	2	11,400	22,800	國中輔導活動用輔導刊物、適性

臺北市地方教育發展基金－臺北市立北投國民中學

40501311-37

基金用途－國民教育計畫明細表

中華民國105年度

單位：新臺幣元

前年度決算數	上年度預算數	科 目		本年度預算數				說 明
		編 號	名 稱	單位	數量	單價	金額	
				年	1	1,600	1,600	評量測驗、相關輔導活動之宣導等。
				次	1	5,600	5,600	教師專業成長暨行動研究會議用雜支。
				學期	2	2,000	4,000	國中冬夏令營(含童軍活動)活動用品及其他費用等。
				次	1	11,300	11,300	國中人權、法治、品德教育活動用品及其他費用。
				年	1	23,200	23,200	資源班鑑定輔導工作小組場地佈置、攝影、茶水、施測材料用品等其他支出。
119,060	15,800	4	租金、償債與利息				20,600	國中-社會研習活動教具、教材等雜支。
114,260	15,800	44	交通及運輸設備租金				15,800	較上年度預算數15,800元，無增減。
114,260	15,800	442	車租				15,800	
				輛、次	2x1	3,100	6,200	參加各種校外活動露營、展覽、慶典等車輛租用費用。
				輛、次	2x1	3,000	6,000	特教班校外教學參觀活動等車輛租用費用。
				輛、次	6x1	600	3,600	中等學校運動會新聞組搬運車

臺北市地方教育發展基金－臺北市立北投國民中學

基金用途－國民教育計畫明細表

中華民國105年度

單位：新臺幣元

前年度決算數	上年度預算數	科 目		本年度預算數				說 明
		編 號	名 稱	單位	數量	單價	金額	
4,800		45	什項設備租金				4,800	資。 新增項目
4,800		451	什項設備租金	月	12	400	4,800	電錶月租費(新增)。
1,580	1,700	6	稅捐及規費(強制費)				1,700	
1,580	1,700	63	房屋稅				1,700	較上年度預算數1,700元，無增減。
1,580	1,700	631	一般房屋稅	年	1	1,700	1,700	停車場房屋稅(收支對列)。
3,642,270	5,964,000	7	會費、捐助、補助、分攤、 照護、救濟與交流活動 費				5,614,000	
496,280	120,000	72	捐助、補助與獎助				114,000	較上年度預算數120,000元，減少6,000元。
121,000	120,000	726	獎助學員生給與	班、學期	57x2	1,000	114,000	優秀學生獎學金。
375,280		72Y	其他					
3,145,990	5,844,000	74	補貼(償)、獎勵、慰問、 照護與救濟				5,500,000	較上年度預算數5,844,000元，減少344,000元。
10,000		747	慰問金、照護及濟助 金					

臺北市地方教育發展基金－臺北市立北投國民中學

40501311-39

基金用途－國民教育計畫明細表

中華民國105年度

單位：新臺幣元

前年度決算數	上年度預算數	科 目		本年度預算數				說 明
		編 號	名 稱	單 位	數 量	單 價	金 額	
3,135,990	5,844,000	74Y	其他	人、日	500x200	55	5,500,000	清寒學生餐費補助。
1,141,181	646,800	9	其他				633,300	
1,141,181	646,800	91	其他支出				633,300	較上年度預算數646,800元，減少13,500元。
1,141,181	646,800	91Y	其他	人、週、次	4x40x10	63	100,800	執行學生路隊安全導護費。
				人、學期	1,229x2	50	122,900	班級自治費。
				年	1	113,000	113,000	體育班參加外縣市比賽相關經費。
				人、次	30x42	80	100,800	體育班活動逾時誤餐費。
				班	18	7,200	129,600	游泳池水電清潔維護費。
				人次	400	30	12,000	中等學校運動會新聞組小記者往返各賽場交通費。
				人次	555	80	44,400	中等學校運動會新聞組小記者誤餐費。
				年	1	9,800	9,800	中等學校運動會新聞組小記者耗材及茶水等經費。

臺北市地方教育發展基金－臺北市立北投國民中學

基金用途－一般行政管理計畫明細表

中華民國105年度

單位：新臺幣元

前年度決算數	上年度預算數	科 目		本年度預算數				說 明
		編 號	名 稱	單 位	數 量	單 價	金 額	
25,663,621	28,694,663		合 計				28,049,177	
23,251,692	25,889,075	1	用人費用				25,338,137	
15,453,259	16,896,000	11	正式員額薪資				16,548,000	較上年度預算數16,896,000元，減少348,000元。
13,869,440	15,444,000	113	職員薪金	年	1	15,444,000	15,444,000	職員22人薪金(詳用人費用彙計表)。
1,485,742	1,452,000	114	工員工資	年	1	1,104,000	1,104,000	工員3人工資(詳用人費用彙計表)。
98,077		115	警餉					
529,489	739,935	13	超時工作報酬				724,469	較上年度預算數739,935元，減少15,466元。
529,489	739,935	131	加班費	年	1	724,469	724,469	不休假出勤加班費。
3,736,466	4,540,500	15	獎金				4,439,000	較上年度預算數4,540,500元，減少101,500元。
1,778,051	2,428,500	151	考績獎金	年	1	2,370,500	2,370,500	依考績法規定核發之獎金。
1,958,415	2,112,000	152	年終獎金	年	1	2,068,500	2,068,500	依規定於年節加發之獎金。

臺北市地方教育發展基金－臺北市立北投國民中學

40501311-41

基金用途－一般行政管理計畫明細表

中華民國105年度

單位：新臺幣元

前年度決算數	上年度預算數	科 目		本年度預算數				說 明
		編 號	名 稱	單位	數量	單價	金額	
1,338,227	1,439,160	16	退休及卹償金				1,421,760	較上年度預算數1,439,160元，減少17,400元。
1,089,947	1,366,560	161	職員退休及離職金	年	1	1,366,560	1,366,560	提撥退撫基金。
248,280	72,600	162	工員退休及離職金	年	1	55,200	55,200	提撥勞工退休準備金。
2,194,251	2,273,480	18	福利費				2,204,908	較上年度預算數2,273,480元，減少68,572元。
1,523,093	1,539,960	181	分擔員工保險費	年	1	1,532,748	1,532,748	分擔公保、勞保、健保費。
251,729	317,520	187	員工通勤交通費	人、月、段	11x12x2	630	272,160	職員、技工、工友上下班交通費。
				人、月、段	14x12x1	630	105,840	職員、技工、工友上下班交通費。
419,429	416,000	18Y	其他福利費	年	1	400,000	400,000	休假旅遊補助費。
1,860,357	2,127,540	2	服務費用				2,104,952	
	4,720	22	郵電費				4,248	較上年度預算數4,720元，減少472元。
	4,720	222	電話費				4,248	

臺北市地方教育發展基金－臺北市立北投國民中學

基金用途－一般行政管理計畫明細表

中華民國105年度

單位：新臺幣元

前年度決算數	上年度預算數	科 目		本年度預算數				說 明
		編 號	名 稱	單位	數量	單價	金額	
170,175	168,000	24	印刷裝訂與廣告費	年	1	4,248	4,248	校園安全保全專線電話費用等。
170,175	168,000	241	印刷及裝訂費				168,000	較上年度預算數168,000元，無增減。
1,336,182	1,343,540	27	一般服務費	臺、月、張	5x12x4,000	0.7	168,000	影印機使用費(統籌業務費)。
1,307,142	1,312,080	279	外包費				1,321,424	較上年度預算數1,343,540元，減少22,116元。
				人、年	6x1	40,000	240,000	消化超額職工(技工、工友)業務外包費。
29,040	31,460	27F	體育活動費	人、月	2x12	42,976	1,031,424	校警勞務外包費。
							50,000	
				人、年	25x1	2,000	50,000	文康活動費，本校編列職員22人，工員3人，合計25人，每人編列2,000元。
228,000	485,280	28	專業服務費				485,280	較上年度預算數485,280元，無增減。
228,000	485,280	28Y	其他				485,280	
				年	1	485,280	485,280	校園安全機械定點、機動巡邏等保全費用。
126,000	126,000	29	公共關係費				126,000	較上年度預算數126,000元，無

臺北市地方教育發展基金－臺北市立北投國民中學

40501311-43

基金用途－一般行政管理計畫明細表

中華民國105年度

單位：新臺幣元

前年度決算數	上年度預算數	科 目		本年度預算數				說 明
		編 號	名 稱	單位	數量	單價	金額	
126,000	126,000	291	公共關係費	月	12	10,500	126,000	增減。
417,676	544,150	3	材料及用品費				472,190	校長特別費。
62,020	72,850	31	使用材料費				54,650	較上年度預算數72,850元，減少18,200元。
62,020	72,850	315	設備零件	組	30	680	20,400	水平鎖及輔助鎖(設備費移列)(總務處)。
				臺	2	8,500	17,000	活動桌台車(設備費移列)(總務處)。
				個	50	345	17,250	T5安定器28W*2(設備費移列)(新增)(總務處)。
355,656	471,300	32	用品消耗				417,540	較上年度預算數471,300元，減少53,760元。
355,656	471,300	321	辦公(事務)用品	年	1	417,540	417,540	本校奉核定57班，統籌業務費計算如下：普通班51班、體育班3班，1,290元*15班*12月=232,200元，810元*15班*12月=145,800元，640元*24班*12月=184,320元，補校3班，645元*3班*12月

臺北市地方教育發展基金－臺北市立北投國民中學

基金用途－一般行政管理計畫明細表

中華民國105年度

單位：新臺幣元

前年度決算數	上年度預算數	科 目		本年度預算數				說 明
		編 號	名 稱	單位	數量	單價	金額	
133,896	133,898	4	租金、償債與利息				133,898	=23,220元，以上合計585,540元，除依實際需求移列印刷及裝訂費168,000元外，其餘如列數。
133,896	133,898	41	地租及水租				133,898	較上年度預算數133,898元，無增減。
133,896	133,898	411	一般土地租金	年	1	133,898	133,898	租台銀北投區溫泉段一小段 200-1、200-2、200-3、200-4地號校地租金。

臺北市地方教育發展基金－臺北市立北投國民中學

40501311-45

基金用途－建築及設備計畫明細表

中華民國105年度

單位：新臺幣元

前年度決算數	上年度預算數	科 目		本年度預算數				說 明
		編 號	名 稱	單位	數量	單價	金額	
7,428,893	5,630,429		合計				3,185,760	
7,428,893	5,630,429	5	購建固定資產、無形資產及非理財目的之長期投資				3,185,760	
2,676,962	2,630,430	51	購置固定資產				2,655,000	
			專案計畫				1,000,000	
			新興計畫				1,000,000	
			(一) 北投國中活動中心新建工程				1,000,000	本工程為105-110年度連續性工程，總委託技術服務費11,696,560元，本年度編列第1年經費1,000,000元，餘10,696,560元編列於以後年度，各年度資金需求詳如新興計畫分年資金需求表。
		513	擴充改良房屋建築及設備				1,000,000	
				式	1	750,000	750,000	一、委託技術服務費。
				式	1	250,000	250,000	二、工程管理費。
							(11,696,560)	總工程經費明細如下：
				式	1	11,696,560	11,696,560	一、施工費

臺北市地方教育發展基金－臺北市立北投國民中學

基金用途－建築及設備計畫明細表

中華民國105年度

單位：新臺幣元

前年度決算數	上年度預算數	科 目		本年度預算數				說 明
		編 號	名 稱	單位	數量	單價	金額	
2,676,962	2,630,430		一般建築及設備計畫				1,655,000	新增。
		514	班級設備				182,000	
			購置機械及設備				68,500	
				臺	1	14,500	14,500	數位相機(WiFi無線傳輸及30X光學防手震)(含2顆電池、座充及32GB記憶卡)(教務處資訊組)。
				臺	1	10,000	10,000	鍍鉻層架(教務處設備組)。
				臺	1	44,000	44,000	數字顯示臺秤及身高計(學生事務處健康中心)。
		516	購置什項設備				113,500	
				臺	1	99,000	99,000	全開版畫壓印機(教務處設備組)。
				座	1	14,500	14,500	版畫曝曬架(教務處設備組)。
		514	學校設備				246,000	
			購置機械及設備				246,000	
				臺	12	20,500	246,000	汰舊換新單槍投影機。
			特殊班設備				23,000	

臺北市地方教育發展基金－臺北市立北投國民中學

40501311-47

基金用途－建築及設備計畫明細表

中華民國105年度

單位：新臺幣元

前年度決算數	上年度預算數	科 目		本年度預算數				說 明
		編 號	名 稱	單 位	數 量	單 價	金 額	
		514	購置機械及設備	臺	1	12,000	12,000	數位相機(大光圈、WiFi無線傳輸及超廣角夜拍)(輔導室特教組)。
		516	購置什項設備	臺	1	11,000	11,000	
			資訊設備				1,204,000	
		514	購置機械及設備	部	41	23,000	943,000	汰舊換新個人電腦41部(電腦專案計畫)。
				年	1	261,000	261,000	汰舊換新電腦周邊設備及零組件(電腦專案計畫)。
2,676,962	2,630,430		校園設備					
2,137,574	2,451,500	514	購置機械及設備					
18,900		515	購置交通及運輸設備					
520,488	178,930	516	購置什項設備					

臺北市地方教育發展基金－臺北市立北投國民中學

基金用途－建築及設備計畫明細表

中華民國105年度

單位：新臺幣元

前年度決算數	上年度預算數	科 目		本年度預算數				說 明
		編 號	名 稱	單位	數量	單價	金額	
		52	購置無形資產				36,000	
			一般建築及設備計畫				36,000	新增。
			資訊設備				36,000	
		521	購置電腦軟體				36,000	
				年	1	36,000	36,000	電腦教學軟體費(電腦專案計畫)。
4,751,931	2,999,999	58	遞延支出(臺北市地方教育發展基金及臺北市臺北都會區捷運固定資產重置基金專用)				494,760	
			一般建築及設備計畫				494,760	新增。
			B、C棟遮陽設施改善工程				494,760	
		581	遞延修繕房屋建築支出				494,760	
				公尺	190	2,480	471,200	一、施工費
							471,200	每間教室以5公尺估算，B棟計16間教室、C棟計22間教室，合

臺北市地方教育發展基金－臺北市立北投國民中學

40501311-49

基金用途－建築及設備計畫明細表

中華民國105年度

單位：新臺幣元

前年度決算數	上年度預算數	科 目		本年度預算數				說 明
		編 號	名 稱	單位	數量	單價	金額	
4,751,931	2,999,999		校園整修工程	式	1	23,560	23,560	計38間教室*5公尺=190公尺。 二、委託技術服務費(總包價法)。
4,751,931	2,999,999	581	遞延修繕房屋建築支出					

本 頁 空 白

臺北市地方教育發展基金－臺北市立北投國民中學

40501311-51

預計平衡表

中華民國105年12月31日

單位：新臺幣元

103年(前年)12月31日		科 目		105年12月31日		104年(上年)12月31日				比較 增減(-)
決 算 數		編 號	名 稱	預 計 數		預 計 數	調 整 數(±)	調 整 後 預 計 數		
金 額	%			金 額	%			金 額	%	
1,818,514,489	100.00		資產合計	1,781,253,048	100.00	1,660,672,198	136,612,782	1,797,284,980	100.00	-16,031,932
1,818,514,489	100.00	1	資產	1,781,253,048	100.00	1,660,672,198	136,612,782	1,797,284,980	100.00	-16,031,932
42,634,578	2.34	11	流動資產	5,373,137	0.30	5,585,774	15,819,295	21,405,069	1.19	-16,031,932
42,034,578	2.31	111	現金	4,773,137	0.27	4,985,774	15,819,295	20,805,069	1.16	-16,031,932
42,034,578	2.31	1112	銀行存款	4,773,137	0.27	4,985,774	15,819,295	20,805,069	1.16	-16,031,932
600,000	0.03	115	預付款項	600,000	0.03	600,000		600,000	0.03	
600,000	0.03	1154	預付費用	600,000	0.03	600,000		600,000	0.03	
8,204,267	0.46	12	投資、長期應收款項、貸墊款及準備金	8,204,267	0.46	8,974,398	-770,131	8,204,267	0.46	
8,204,267	0.46	124	準備金	8,204,267	0.46	8,974,398	-770,131	8,204,267	0.46	
1,468,690	0.08	1241	退休及離職準備金	1,468,690	0.08	1,103,133	365,557	1,468,690	0.09	
6,735,577	0.38	124Y	其他準備金	6,735,577	0.38	7,871,265	-1,135,688	6,735,577	0.37	
1,767,675,644	97.20	13	其他資產	1,767,675,644	99.24	1,646,112,026	121,563,618	1,767,675,644	98.35	
1,767,675,644	97.20	131	什項資產	1,767,675,644	99.24	1,646,112,026	121,563,618	1,767,675,644	98.35	
70,404	0.00	1315	暫付及待結轉帳項	70,404	0.00	20,990	49,414	70,404	0.00	
1,767,605,240	97.20	1316	代管資產	1,767,605,240	99.24	1,646,091,036	121,514,204	1,767,605,240	98.35	
1,818,514,489	100.00		負債及基金餘額合計	1,781,253,048	100.00	1,660,672,198	136,612,782	1,797,284,980	100.00	-16,031,932
1,773,154,046	97.51	2	負債	1,773,154,046	99.55	1,652,152,933	121,001,113	1,773,154,046	98.66	
2,240,676	0.12	21	流動負債	2,240,676	0.13	2,653,514	-412,838	2,240,676	0.12	
2,240,676	0.12	212	應付款項	2,240,676	0.13	2,653,514	-412,838	2,240,676	0.12	
2,220,867	0.12	2123	應付代收款	2,220,867	0.12	2,616,506	-395,639	2,220,867	0.12	
19,809	0.00	2125	應付費用	19,809	0.01	37,008	-17,199	19,809	0.00	
1,770,913,370	97.39	22	其他負債	1,770,913,370	99.42	1,649,499,419	121,413,951	1,770,913,370	98.54	
1,770,913,370	97.39	221	什項負債	1,770,913,370	99.42	1,649,499,419	121,413,951	1,770,913,370	98.54	
1,838,000	0.10	2211	存入保證金	1,838,000	0.10	2,305,250	-467,250	1,838,000	0.10	

臺北市地方教育發展基金－臺北市立北投國民中學

預計平衡表

中華民國105年12月31日

單位：新臺幣元

103年(前年)12月31日		科 目		105年12月31日		104年(上年)12月31日				比較 增減(-)
決 算 數		編 號	名 稱	預 計 數		預 計 數	調 整 數(±)	調 整 後 預 計 數		
金 額	%			金 額	%			金 額	%	
1,468,690	0.08	2213	應付退休及離職金	1,468,690	0.08	1,103,133	365,557	1,468,690	0.08	
1,767,605,240	97.20	2214	應付代管資產	1,767,605,240	99.23	1,646,091,036	121,514,204	1,767,605,240	98.36	
1,440	0.01	2215	暫收及待結轉帳項	1,440	0.01		1,440	1,440	0.00	
45,360,443	2.49	3	基金餘額	8,099,002	0.45	8,519,265	15,611,669	24,130,934	1.34	-16,031,932
45,360,443	2.49	31	基金餘額	8,099,002	0.45	8,519,265	15,611,669	24,130,934	1.34	-16,031,932
45,360,443	2.49	311	基金餘額	8,099,002	0.45	8,519,265	15,611,669	24,130,934	1.34	-16,031,932
45,360,443	2.49	3111	累積餘額	8,099,002	0.45	8,519,265	15,611,669	24,130,934	1.34	-16,031,932

註：1.信託代理與保證資產(負債)前年度決算數0元，上年度調整後預計數0元，本年度預計數0元。2.或有資產(負債)0元。3.本基金自93年度起，本固定項目分開原則，將屬長期固定帳項，包括固定資產47,615,595元、無形資產403,957元及長期債務0元，另立帳類管理，未納入本表。

臺北市地方教育發展基金－臺北市立北投國民中學

40501311-53

各項費用彙計表

中華民國105年度

單位：新臺幣元

前年度 決算數	上年度 預算數	計畫別 用途別科目	合計	計畫別			
				國民教育計畫	一般行政管理計畫	建築及設備計畫	
276,279,683	262,864,055	合計	257,184,420	225,949,483	28,049,177	3,185,760	
251,192,441	240,948,228	用人費用	238,106,817	212,768,680	25,338,137		
127,803,680	121,920,000	正式員額薪資	124,188,000	107,640,000	16,548,000		
126,219,861	120,468,000	職員薪金	123,084,000	107,640,000	15,444,000		
1,485,742	1,452,000	工員工資	1,104,000		1,104,000		
98,077		警餉					
9,145,260	3,417,048	聘僱及兼職人員薪資	3,394,092	3,394,092			
523,152	546,408	聘用人員薪金	569,652	569,652			
8,622,108	2,870,640	兼職人員酬金	2,824,440	2,824,440			
1,323,413	1,874,553	超時工作報酬	1,839,647	1,115,178	724,469		
1,220,866	1,713,273	加班費	1,697,807	973,338	724,469		
102,547	161,280	誤餐費	141,840	141,840			
28,675,281	28,279,401	獎金	27,269,807	22,830,807	4,439,000		
12,570,606	12,971,100	考績獎金	11,675,100	9,304,600	2,370,500		
16,104,675	15,308,301	年終獎金	15,594,707	13,526,207	2,068,500		
65,669,842	68,084,740	退休及卹償金	63,820,489	62,398,729	1,421,760		
65,421,562	68,012,140	職員退休及離職金	63,612,359	62,245,799	1,366,560		
248,280	72,600	工員退休及離職金	55,200		55,200		

臺北市地方教育發展基金－臺北市立北投國民中學

各項費用彙計表

中華民國105年度

單位：新臺幣元

前年度 決算數	上年度 預算數	計畫別		合計	國民教育計畫	一般行政管理計畫	建築及設備計畫
		用途別科目					
		郵償金		152,930	152,930		
18,574,965	17,372,486	福利費		17,594,782	15,389,874	2,204,908	
12,932,784	10,811,796	分擔員工保險費		11,319,672	9,786,924	1,532,748	
186,000	318,000	傷病醫藥費		318,000	318,000		
1,527,451	1,575,000	員工通勤交通費		1,435,140	1,162,980	272,160	
3,928,730	4,667,690	其他福利費		4,521,970	4,121,970	400,000	
8,272,217	6,822,430	服務費用		6,749,035	4,644,083	2,104,952	
2,093,611	1,893,470	水電費		1,973,201	1,973,201		
1,842,632	1,653,470	工作場所電費		1,738,001	1,738,001		
250,979	240,000	工作場所水費		235,200	235,200		
198,023	143,030	郵電費		128,726	124,478	4,248	
15,337	15,100	郵費		13,590	13,590		
182,686	127,930	電話費		115,136	110,888	4,248	
152,760	209,090	旅運費		214,390	214,390		
125,729	134,850	國內旅費		113,150	113,150		
	1,550	貨物運費		1,550	1,550		
27,031	72,690	其他旅運費		99,690	99,690		
270,545	235,500	印刷裝訂與廣告費		235,500	67,500	168,000	

臺北市地方教育發展基金－臺北市立北投國民中學

40501311-55

各項費用彙計表

中華民國105年度

單位：新臺幣元

前年度 決算數	上年度 預算數	計畫別	合計	國民教育計畫	一般行政管理計畫	建築及設備計畫	
		用途別科目					
270,545	235,500	印刷及裝訂費	235,500	67,500	168,000		
2,009,663	1,525,190	修理保養及保固費	1,447,790	1,447,790			
1,039,829	1,096,200	一般房屋修護費	706,200	706,200			
89,715	136,190	機械及設備修護費	133,790	133,790			
880,119	292,800	什項設備修護費	607,800	607,800			
4,500	4,500	保險費	4,500	4,500			
4,500	4,500	責任保險費	4,500	4,500			
1,565,097	1,609,970	一般服務費	1,624,848	303,424	1,321,424		
30,495	74,040	佣金、匯費、經理費及手續費	35,424	35,424			
1,307,142	1,312,080	外包費	1,271,424		1,271,424		
227,460	223,850	體育活動費	318,000	268,000	50,000		
1,852,018	1,075,680	專業服務費	994,080	508,800	485,280		
1,572,338	494,400	講課鐘點、稿費、出席審查及查詢費	468,800	468,800			
14,500	60,000	委託檢驗(定)試驗認證費	40,000	40,000			
1,200		試務甄選費					
35,980	36,000	電子計算機軟體服務費					
228,000	485,280	其他	485,280		485,280		
126,000	126,000	公共關係費	126,000		126,000		

臺北市地方教育發展基金－臺北市立北投國民中學

各項費用彙計表

中華民國105年度

單位：新臺幣元

前年度 決算數	上年度 預算數	計畫別		合計	國民教育計畫	一般行政管理計畫	建築及設備計畫
		用途別科目					
126,000	126,000	公共關係費		126,000		126,000	
4,348,145	2,700,770	材料及用品費		2,739,310	2,267,120	472,190	
2,365,889	739,580	使用材料費		825,950	771,300	54,650	
2,365,889	739,580	設備零件		825,950	771,300	54,650	
1,982,256	1,961,190	用品消耗		1,913,360	1,495,820	417,540	
765,433	705,180	辦公(事務)用品		650,420	232,880	417,540	
70,634	56,190	報章什誌		80,450	80,450		
216,470	48,000	服裝		48,000	48,000		
29,200		食品					
21,112	45,100	醫療用品(非醫療院所使用)		44,290	44,290		
879,407	1,106,720	其他		1,090,200	1,090,200		
252,956	149,698	租金、償債與利息		154,498	20,600	133,898	
133,896	133,898	地租及水租		133,898		133,898	
133,896	133,898	一般土地租金		133,898		133,898	
114,260	15,800	交通及運輸設備租金		15,800	15,800		
114,260	15,800	車租		15,800	15,800		
4,800		什項設備租金		4,800	4,800		
4,800		什項設備租金		4,800	4,800		

臺北市地方教育發展基金－臺北市立北投國民中學

40501311-57

各項費用彙計表

中華民國105年度

單位：新臺幣元

前年度 決算數	上年度 預算數	計畫別	合計	國民教育計畫	一般行政管理計畫	建築及設備計畫	
		用途別科目					
7,428,893	5,630,429	購建固定資產、無形資產及非 理財目的之長期投資	3,185,760			3,185,760	
2,676,962	2,630,430	購置固定資產	2,655,000			2,655,000	
		擴充改良房屋建築及設備	1,000,000			1,000,000	
2,137,574	2,451,500	購置機械及設備	1,530,500			1,530,500	
18,900		購置交通及運輸設備					
520,488	178,930	購置什項設備	124,500			124,500	
		購置無形資產	36,000			36,000	
		購置電腦軟體	36,000			36,000	
4,751,931	2,999,999	遞延支出(臺北市地方教育 發展基金及臺北市臺北都會 區捷運固定資產重置基金專 用)	494,760			494,760	
4,751,931	2,999,999	遞延修繕房屋建築支出	494,760			494,760	
1,580	1,700	稅捐及規費(強制費)	1,700	1,700			
1,580	1,700	房屋稅	1,700	1,700			
1,580	1,700	一般房屋稅	1,700	1,700			
3,642,270	5,964,000	會費、捐助、補助、分攤、照 護、救濟與交流活動費	5,614,000	5,614,000			
496,280	120,000	捐助、補助與獎助	114,000	114,000			
121,000	120,000	獎助學員生給與	114,000	114,000			

臺北市地方教育發展基金－臺北市立北投國民中學

各項費用彙計表

中華民國105年度

單位：新臺幣元

前年度 決算數	上年度 預算數	計畫別	合計	國民教育計畫	一般行政管理計畫	建築及設備計畫	
		用途別科目					
375,280		其他					
3,145,990	5,844,000	補貼(償)、獎勵、慰問、照 護與救濟	5,500,000	5,500,000			
10,000		慰問金、照護及濟助金					
3,135,990	5,844,000	其他	5,500,000	5,500,000			
1,141,181	646,800	其他	633,300	633,300			
1,141,181	646,800	其他支出	633,300	633,300			
1,141,181	646,800	其他	633,300	633,300			

臺北市地方教育發展基金－臺北市立北投國民中學

40501311-59

員工人數彙計表

中華民國105年度

單位：人

計畫及項目	本年度預算數	上年度預算數	本年度增減數	增減原因
合計	159	166	-7	
國民教育計畫部分	134	140	-6	
正式職員	133	139	-6	
臨時職員	1	1		
一般行政管理計畫部分	25	26	-1	
正式職員	22	22		
正式工員	3	4	-1	

註：1.本表不包含臨時工員人數。

2.本表臨時職員係指奉准有案之約聘僱人員。

用人費用

中華民國

計畫及項目	合計	正式員額薪資	聘僱及兼職人員薪資	超時工作報酬	津貼	獎金		
						年終獎金	績效獎金	考績獎金
合計	238,106,817	124,188,000	3,394,092	1,839,647		15,594,707		11,675,100
國民教育計畫	212,768,680	107,640,000	3,394,092	1,115,178		13,526,207		9,304,600
職員薪金	107,640,000	107,640,000						
聘用人員薪金	569,652		569,652					
兼職人員酬金	2,824,440		2,824,440					
加班費	973,338			973,338				
誤餐費	141,840			141,840				
考績獎金	9,304,600							9,304,600
年終獎金	13,526,207					13,526,207		
職員退休及離職金	62,245,799							
卹償金	152,930							
分擔員工保險費	9,786,924							
傷病醫藥費	318,000							
員工通勤交通費	1,162,980							
其他福利費	4,121,970							
一般行政管理計畫	25,338,137	16,548,000		724,469		2,068,500		2,370,500
職員薪金	15,444,000	15,444,000						
工員工資	1,104,000	1,104,000						

彙計表

105年度

單位：新臺幣元

其他獎金	退休及卹償金		資遣費	福 利 費					提繳費
	退休金	卹償金		分擔保險費	傷病醫藥費	提撥福利金	員工通勤交通費	其他福利費	
	63,667,559	152,930		11,319,672	318,000		1,435,140	4,521,970	
	62,245,799	152,930		9,786,924	318,000		1,162,980	4,121,970	
	62,245,799	152,930		9,786,924	318,000		1,162,980	4,121,970	
	1,421,760			1,532,748			272,160	400,000	

用人費用

中華民國

計畫及項目	合計	正式員額薪資	聘僱及兼職人員薪資	超時工作報酬	津貼	獎金		
						年終獎金	績效獎金	考績獎金
加班費	724,469			724,469				
考績獎金	2,370,500							2,370,500
年終獎金	2,068,500					2,068,500		
職員退休及離職金	1,366,560							
工員退休及離職金	55,200							
分擔員工保險費	1,532,748							
員工通勤交通費	272,160							
其他福利費	400,000							

註：本表不包含臨時工員薪津。

彙計表

105年度

單位：新臺幣元

其他獎金	退休及卹償金		資遣費	福 利 費					提繳費
	退休金	卹償金		分擔保險費	傷病醫藥費	提撥福利金	員工通勤交通費	其他福利費	
	1,366,560	55,200		1,532,748			272,160	400,000	

臺北市地方教育發展基金－臺北市立北投國民中學

聘用及約僱人員明細表

中華民國105年度

單位：新臺幣元

區分及職稱	人數	擔任工作	聘用或約僱 起訖期間	薪點	年需經費	月 支					經費來源 及其科目
						小計	折合 金額	勞保 保險費	健康 保險費	離職 儲金	
合計	1				756,879						
聘用人員小計	1				756,879						
專業人員	1				756,879						
聘用人員(392)	1	學生學業適應與其家庭、社會環境之協助等。	105/1/1-105/12/31	392	756,879	47,471	47,471				國民教育計畫

臺北市地方教育發展基金－臺北市立北投國民中學

40501311-65

單位（或計畫）成本分析表

中華民國105年度

單位：新臺幣元

計畫別	單位	單位成本	數量	預算數	說明
合計				257,184,420	
國民教育計畫				225,949,483	
一般行政管理計畫				28,049,177	
建築及設備計畫				3,185,760	

臺北市地方教育發展基金－臺北市立北投國民中學

5年來主要業務計畫分析表

中華民國105年度

單位：新臺幣元

年 度 及 項 目	單 位	數 量	單位成本或 平均利(費)率	金 額	說 明
(本)年度預算數				225,949,483	
國民教育計畫				225,949,483	
(上)年度預算數				228,538,963	
國民教育計畫				228,538,963	
(前)年度決算數				243,187,169	
國民教育計畫				243,187,169	
(102)年度決算數				241,169,813	
國民教育計畫				241,169,813	
(101)年度決算數				241,264,405	
國民教育計畫				241,264,405	

臺北市地方教育發展基金－臺北市立北投國民中學

40501311-67

新興計畫分年資金需求表

中華民國105年度

單位：新臺幣元

計畫、項目及計畫期間	計畫內容	全程計畫總金額	分 年 資 金 需 求 表						備 註
			105年度	106年度	107年度	108年度	109年度	110年度以後	
合計		11,696,560	1,000,000	1,250,000	1,000,000	2,660,000	4,000,000	1,786,560	
建築及設備計畫		11,696,560	1,000,000	1,250,000	1,000,000	2,660,000	4,000,000	1,786,560	
專案計畫		11,696,560	1,000,000	1,250,000	1,000,000	2,660,000	4,000,000	1,786,560	
(一) 北投國中活動中心新建工程(105-110年度)	為提升學校整體教學設施品質，精進教師教學與學生學習成績並滿足社區民眾休閒活動使用，擬興建活動中心及游泳池等活動場地，以提供更完整之教學設施與環境。	11,696,560	1,000,000	1,250,000	1,000,000	2,660,000	4,000,000	1,786,560	委託技術服務及工程管理費。

臺北市地方教育發展基金－臺北市立北投國民中學

固定項目明細表

中華民國105年度

單位：新臺幣元

項 目	期初餘額	本年度增加	本年度減少	期末餘額	說 明
資產	45,328,552	2,691,000		48,019,552	
房屋及建築		1,000,000		1,000,000	
機械及設備	28,611,765	1,530,500		30,142,265	
交通及運輸設備	4,066,397			4,066,397	
什項設備	11,511,814	124,500		11,636,314	
購建中固定資產	770,619			770,619	
電腦軟體	367,957	36,000		403,957	

註：92年度以前已提列折舊1,057,042元(包括機械及設備累計折舊777,375元)、交通及運輸設備累計折舊24,942元、什項設備累計折舊254,725元)即已攤銷費用0元，自93年度起，本固定項目分開原則，將屬長期固定帳項另立帳類管理(不再計提折舊及攤銷)。