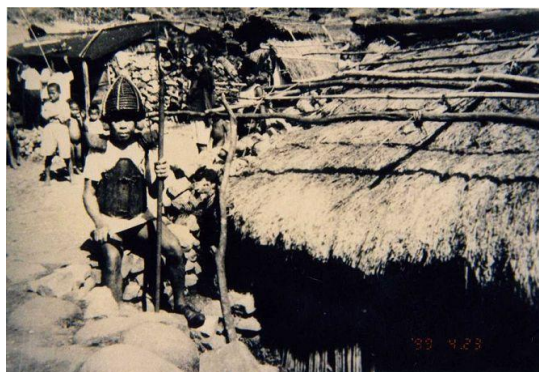
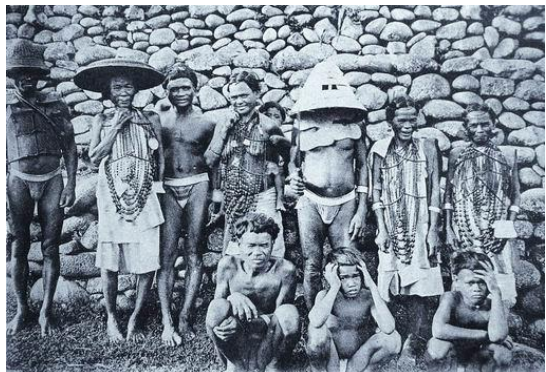


107 學年度臺北市立北投國民中學地理知識競賽暨防災試題 ◎試題卷請收回◎

一、選擇題 (每題 2 分，共 100 分)

1. 分隔臺南市和高雄市的河流，是下列何者？
 (A)高屏溪 (B)鹽水溪
 (C)二仁溪 (D)中港溪
2. 右圖為臺灣某島嶼的圖片，下列哪個島嶼的成因與圖中的島嶼最相似？
 (A)小琉球 (B)龜山島
 (C)東沙島 (D)東引島
3. 「武陵農場有國寶魚—櫻花鉤吻鮭，谷關是中部橫貫公路入山著名景點，高美溼地是賞鳥好去處。」以上描述的是臺灣哪條河川流域的地理景觀？
 (A)大安溪 (B)大甲溪 (C)大肚溪 (D)濁水溪
4. 有一幅「最後的晚餐」懸掛在臺灣某縣市的一處天主堂，該壁畫採國畫式畫法，其中耶穌和十二門徒全換成東方臉孔，連餐具、食物也變成筷子和包子，還將當地特色小吃「意麵」融入其中。該處天主堂最可能位於下列哪個縣市？
 (A)臺北市 (B)金門縣 (C)臺南市 (D)花蓮縣
5. 彰化縣社頭鄉早期曾聚集了臺灣近 8 成的織襪工業，並享有「襪子原鄉」的美譽。社頭得以發展織襪工業的主要原因為下列何者？
 (A)勞力充足 (B)盛產棉花 (C)能源豐富 (D)緊鄰海港
6. 高雄市的各行政區中，哪兩個行政區的名稱由來與漁業活動的關係最為密切？
 (A)楠梓、梓官 (B)鹽埕、新興 (C)旗津、苓雅 (D)茄萣、鳥松
7. 澎湖縣政府從 2001 年開始，在冬季時皆會舉行「澎湖風帆觀光節」，邀請亞洲地區各國風帆好手至澎湖海域參加競賽，以帶動觀光休閒活動產業。下列哪項自然因素，有利於澎湖在冬季推展風帆運動？
 (A)黑潮洋流 (B)東北季風 (C)西南季風 (D)親潮洋流
8. 澎湖望安島有一處背山面海的大洞穴，約在 1944 年前後由人工挖掘而成，是為了藏匿當時震洋艦隊的秘密小艇，以待敵方軍艦出現時，迎頭痛擊。該艦隊最可能是由哪個國家設立？
 (A)荷蘭 (B)日本 (C)美國 (D)西班牙
9. 臺灣的公路命名東西向以偶數表示，南北向以奇數表示，且又分為國道、快速道路、省道、縣道、鄉道等各種等級。下列何者是聯絡臺中盆地到埔里盆地的國道編號？
 (A)國道 1 號 (B)國道 3 號 (C)國道 5 號 (D)國道 6 號
10. 從臺北火車站搭乘火車前往宜蘭，沿途「不會」經過哪一站？
 (A)瑞芳站 (B)汐止站 (C)平溪站 (D)礁溪站
11. 新北市新莊區樂生療養院於 1927 年設立，是見證臺灣近代防疫史的重要史蹟，也是反省疾病人權的最佳空間。但多年前卻因某項建設，使得其存廢問題沸沸揚揚。該建設最可能是下列何者？
 (A)高鐵車站 (B)捷運機廠 (C)核電四廠 (D)六輕工廠
12. 請根據下面兩張照片，判斷這是臺灣哪個原住民族？



- (A)達悟族 (B)西拉雅族 (C)賽德克族 (D)撒奇萊雅族

13. 臺灣福爾摩沙衛星五號已於 2018 年升空，其任務開始執行後，下列哪些相關研究可藉助其衛星資料完成？(甲)梅雨鋒面雲系研究；(乙)天然氣資源分佈探勘；(丙)森林火災延燒範圍；(丁)西南沿海沙洲面積的增減
- (A)甲乙丙 (B)甲乙丁 (C)甲丙丁 (D)乙丙丁

14. 新台幣一千元紙鈔背面印有臺灣重要的地形景觀與生物景觀，就你所知，其中的山峰與動物最可能是下列何者？
- (A)玉山、帝雉 (B)雪山、帝雉 (C)玉山、藍腹鷓 (D)雪山、藍腹鷓

15. 在大航海時代，西班牙船隊航行世界各地，其地名亦隨之散播各處，其中「聖地牙哥」地名同時出現在美國、智利、古巴還有臺灣。臺灣的「聖地牙哥」即今日何處？

- (A)鼻頭角 (B)三貂角
(C)富貴角 (D)鵝鑾鼻

16. 目前臺灣在歐洲唯一的邦交國位於右圖中的哪一處？

- (A)甲 (B)乙 (C)丙 (D)丁



17. 南、北回歸線附近的區域，屬於行星風系中的馬緯度無風帶，終年高壓籠罩，乾燥少雨，並形成撒哈拉、墨西哥北部、阿他加馬等沙漠，但同樣有北回歸線通過的臺灣，卻潮濕多雨、降雨豐沛。造成臺灣降雨異於同緯度其他區域的現象，最根本的原因為下列何者？

- (A)西風吹拂頻仍 (B)受聖嬰現象影響
(C)受亞洲季風影響 (D)地勢高聳攔截高空水氣

18. 「2018 年，台積電投資金額達新台幣 900 億元的南京 12 吋晶圓廠，規劃每個月 2 萬片的產能，但有擴充到每個月 6 萬片的空間。此外，由於該 12 吋廠設有設計中心，可就近服務中國客戶的情況，也帶動相關上下游產業進駐。」由此項敘述可以看出晶圓代工業的哪些特性？【甲、污染程度低；乙、市場風險低；丙、資金密集度高；丁、帶動地區發展】請選出正確者。

- (A)甲乙 (B)甲丁 (C)乙丙 (D)丙丁

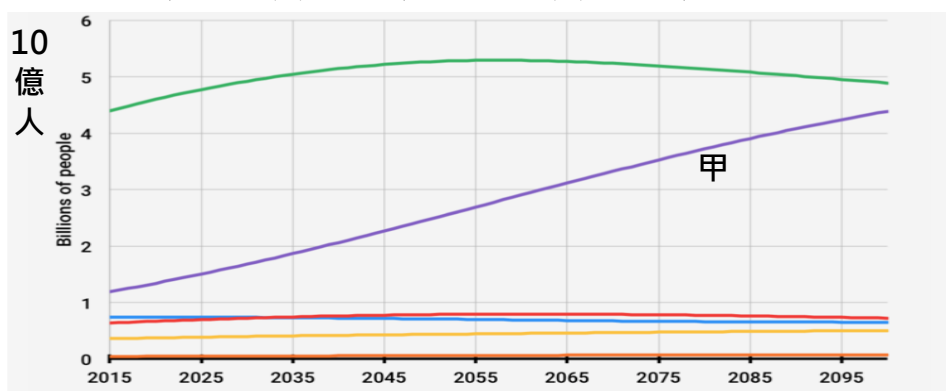
19. 地理課時老師要大家舉例說明「氣候」。甲：「今天天氣很不好」；乙：「颱風每年在夏秋之際侵襲臺灣」；丙：「嘩啦啦…下雨了，看到大家都在跑」；丁：「氣候像人的心情，晴時多雲偶陣雨」；戊：「臺灣夏季西南季風盛行」。哪些人的舉例是正確的？

- (A)甲丁 (B)乙丙 (C)乙戊 (D)丙丁

20. 某人在房間中掛著三幅不同比例尺的臺灣地圖，分別為(甲)1:500,000，(乙)1:250,000，(丙)1:1,000,000。若三張地圖中的臺灣都是滿版，則按照地圖紙張由小排到大的順序為何？ (A)甲→乙→丙 (B)乙→丙→甲 (C)乙→甲→丙 (D)丙→甲→乙

21. 右圖為 2015~2100 年世界六大洲人口數預測圖(歐洲、亞洲、非洲、北美洲、中南美洲和大洋洲)。甲最可能是哪個大洲？

- (A)歐洲 (B)非洲
(C)北美洲 (D)中南美洲



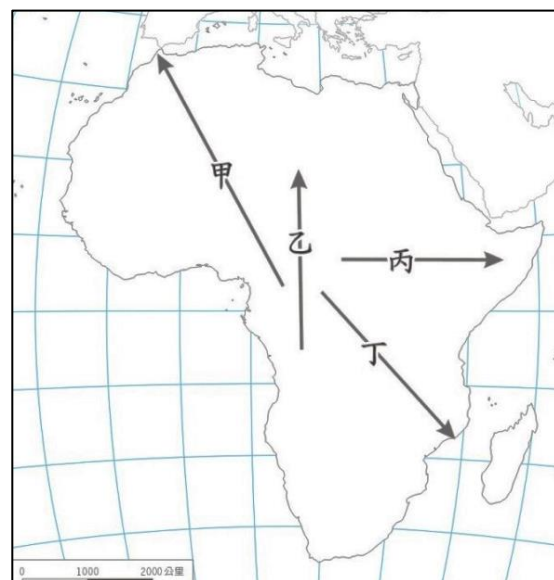
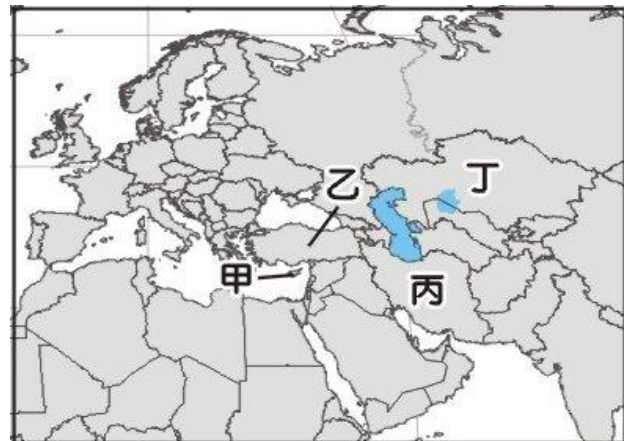
22. 目前世界各地盛行「區域」結盟，以增進各國利益，下列何者不是區域性結盟組織？

- (A)EU (B)WTO (C)ASEAN (D)NAFTA

23. 某國位於恆河下游，因地勢低窪，雨季時常有水患發生，目前在全球暖化的影響下，海岸有逐漸後退的隱憂。該國最可能是下列何者？

- (A)不丹 (B)孟加拉 (C)巴基斯坦 (D)斯里蘭卡

24. 地中海的眾島嶼中，下列何者是屬於法國的領土，也是拿破崙的出生地？
 (A)西西里島 (B)克里特島 (C)科西嘉島 (D)薩丁尼亞島
25. 請問，下列何處最有可能見到中西並立、宗教多元的文化景觀？
 (A)杜拜 (B)澳門 (C)德黑蘭 (D)新德里
26. 成語「大意失荊州」，用來比喻因疏忽大意而導致失敗或造成損失，有粗心大意、驕傲輕敵的意思。這個成語的歷史背景是三國時期，名將關羽失去長江中游荊州三郡（南郡、武陵、零陵）的典故。「荊州三郡」隸屬今日中國哪個省份？
 (A)雲南省 (B)河南省 (C)湖北省 (D)江蘇省
27. 北歐五國中，哪個國家可以同時看到火山與冰河地形，因此有「冰火王國」之稱？
 (A)丹麥 (B)挪威 (C)芬蘭 (D)冰島
28. 太陽在北半球能夠直射到且距離赤道最遠的地點為北回歸線。下列哪個地方有該緯線經過？
 (A)菲律賓呂宋 (B)美國夏威夷 (C)義大利羅馬 (D)利比亞沙漠
29. 「這個國家位處西班牙征服者探險美洲大陸的要道，像一把鑰匙，插在出入墨西哥灣的加勒比海上，橫互在美國和拉丁美洲之間，因而又被稱為『開啟美洲大陸之門鑰』。」引文中的國家是指下列何者？
 (A)關島 (B)古巴 (C)復活節島 (D)馬達加斯加
30. 近年來中國鋼鐵產業出口持續維持高檔，但此現象也與下列哪種問題最密切相關？
 (A)房價高漲 (B)霧霾公害 (C)黃河斷流 (D)次貸風暴
31. 石勒蘇益格－荷爾斯泰因邦 (Schleswig-Holstein) 是德國唯一瀕臨兩個海域的邦。這個邦所瀕臨的兩個海域為何？
 (A)北海、大西洋 (B)地中海、大西洋
 (C)北海、波羅的海 (D)地中海、波羅的海
32. 右圖為某個國家清晨時僧侶沿街托鉢化緣的景象，不僅當地人，連觀光客也參與其中。該國家最可能位在下列哪個半島？
 (A)中南半島 (B)西奈半島
 (C)義大利半島 (D)阿拉伯半島
33. 在哥倫布發現新大陸前，中南美洲原有三大古文明，但在歐洲人帶著槍砲與病菌入侵後，這些古文明帝國幾乎消失殆盡。這三大古文明為下列何者？
 甲、印加；乙、馬雅；丙、阿茲特克；丁、亞特蘭提斯
 (A)甲乙丙 (B)甲乙丁 (C)甲丙丁 (D)乙丙丁
34. 某國在歷史上一向被劃分為亞洲國家，但卻在 2004 年加入歐盟，成為歐洲聯盟的會員之一。該國位於右圖中何處？
 (A)甲 (B)乙 (C)丙 (D)丁
35. 為了保護高原上的珍稀動物，青藏鐵路在可可西里自然保護區內共設置 33 處安全通道，以利該區域內動物南北遷移。這些安全通道主要保護的動物是下列何者？
 (A)犛牛 (B)駱駝 (C)駱馬 (D)羚羊
36. 某人在今年暑假到非洲去旅行，沿途先後經過濃蔭蔽天的雨林、草木稀疏的莽原、寸草不生的沙漠，最後看到樹叢低矮的灌木林。該人這次的旅行路線，最可能是右圖中的哪一條？
 (A)甲 (B)乙 (C)丙 (D)丁
37. 「古褶曲山脈一般指形成年代久遠，經長期風化與侵蝕後，山勢較為低矮平緩的山脈。」根據上列定義，下列哪座山脈屬於古褶曲山脈？
 (A)中國天山 (B)加拿大落磯山
 (C)美國阿帕拉契山 (D)瑞士阿爾卑斯山



38. 泰國億萬票房夯片《模犯生》(Bad Genius) 描述該國首都曼谷的高中生為求好成績不擇手段，看準國際會考的時差漏洞，派人先飛到澳大利亞雪梨(33°S, 151°E) 參加測驗，再將答案即時傳回曼谷。已知雪梨與曼谷時差為3小時，則曼谷的經線度數最接近下列何者？
 (A)79°E (B)92°E (C)100°E (D)121°E
39. 某人出國旅遊，將所到之處的景觀素描下來，如右圖所示，並題上一首詞：「高草蓬蓬襯稀樹，雨季蔥綠乾季黃」。該人旅遊的國家最可能為下列何者？
 (A)日本 (B)肯亞
 (C)波蘭 (D)伊拉克
- 
40. 某年臺灣兩名高中學生成功登上南美洲第一高峰阿空加瓜山(6,962公尺)後表示：「登山途中都是冰河河谷，還有許多當地沙漠飄來的沙子，感覺很荒涼，…期間遇到夾雜沙粒的暴風雪，處在零下40度的山上，一度以為自己無法撐下去…」他們最可能是從下列南美洲的哪個國家出發登頂？
 (A)秘魯 (B)阿根廷 (C)巴拉圭 (D)玻利維亞
41. 台灣西南部的河川因為乾雨季流量變化大，所以有個特別的名稱，請問是下列何者？
 (A)海嘯型河川 (B)荒溪型河川 (C)內流河 (D)斷頭河
42. 晋代裴淵《廣州記》記載：「珊瑚洲在(東莞)縣南五百里。昔人於海中捕魚，得珊瑚。」2007年，這個古稱珊瑚洲的地方成立臺灣首座海洋型國家公園，也是臺灣面積最大的國家公園。這個國家公園為下列何者？
 (A)墾丁國家公園 (B)台江國家公園 (C)東沙環礁國家公園 (D)金門國家公園
43. 今年(2018)某人在電視機觀看下列兩國的世界盃足球比賽。請問，該場足球賽對戰的是哪兩個國家？(順序不拘)
 (A)阿根廷、秘魯 (B)荷蘭、玻利維亞
 (C)巴拉圭、馬其頓 (D)阿根廷、克羅埃西亞
- 
44. 請問，世界上面積最大(俄羅斯)和最小的國家(教廷國)，國土皆在下列哪一洲？
 (A)亞洲 (B)歐洲 (C)非洲 (D)北美洲
45. 全世界最大島嶼格陵蘭，是下列何國的屬地？
 (A)挪威 (B)冰島 (C)丹麥 (D)英國
46. 全世界的熱帶沙漠氣候，有相當一部分是由「沿海洋流」影響而雨量稀少，請問，造成前述情況的洋流並【不包括】下列何者？
 (A)秘魯洋流 (B)加納利洋流 (C)西澳洋流 (D)黑潮
47. 「山脈」通常是人類聚落分布稀少的地形，但在某些特殊地區，反而山區高度會成為理想的人類聚落所在，請問，下列選項中的山區【何者是人類聚落分布較多】？
 (A)落磯山脈 (B)喜馬拉雅山 (C)烏拉山 (D)安地斯山
48. 隔絕氧氣與燃燒物接觸或稀釋火焰附近氧氣，使燃燒物因缺氧而達到滅火的效果，是利用何種原理？
 (A)窒息原理 (B)冷卻原理 (C)抑制原理 (D)排斥原理。
49. 發生火災時，下列敘述何者正確？
 (A)打開每一道門讓受困者聽到彼此的聲音。
 (B)保持毛巾乾燥以免堵住口鼻呼吸。
 (C)煙霧都往上飄，所以離地20公分仍有殘存空氣。
 (D)濃煙沒有溫度，徒手開門是安全的。
50. 當燃料燃燒不全時，會產生大量何種氣體，造成人體不適？
 (A)一氧化碳 (B)一氧化氮 (C)二氧化碳 (D)二氧化硫。

【試題結束】